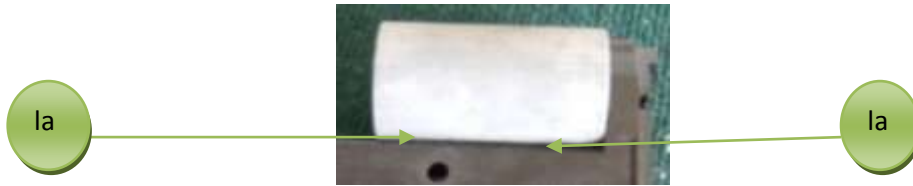


Lance grenade

Deuxième partie



Puis on chauffe la plaque que l'on vient de mettre en forme, on la place sur le cylindre en la maintenant en position jusqu'à qu'elle soit



suffisamment refroidie pour garder sa nouvelle forme, par contre c'est très chaud impossible de le saisir

directement, il faut donc prévoir des gants anti-chaueur adapter à la situation sans cela vous risqué de grave brûlures.

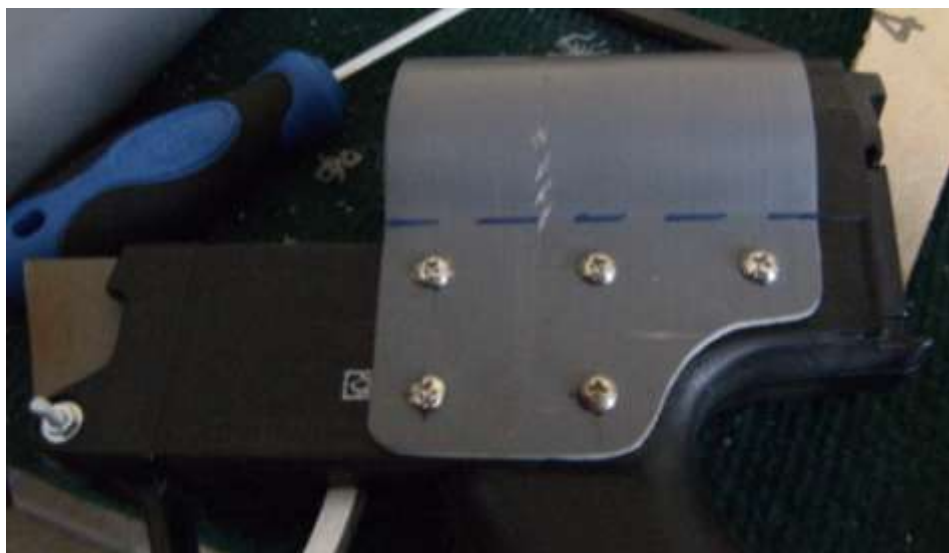
Voila une foi terminé et refroidie ce que cela donne



Et une fois en place on voit qu'il épouse correctement la forme du cylindre et celle du MP5, on prend les mesures et on marque le emplacement des futurs vis (je vous rappelle qu'il sera démontable) une fois les points marqués le maintenir en place avec un serre-joint, puis percer des trous (en fonction de la taille des vis que l'on va mettre) j'ai mis des vis de \varnothing 2mm donc j'ai percé à \varnothing 1.5 maxi (il ne faut pas percé trop petit sinon le plastique va cassé quand on va vissé les vis, ni trop grand sinon les vis ne tiendrons pas).

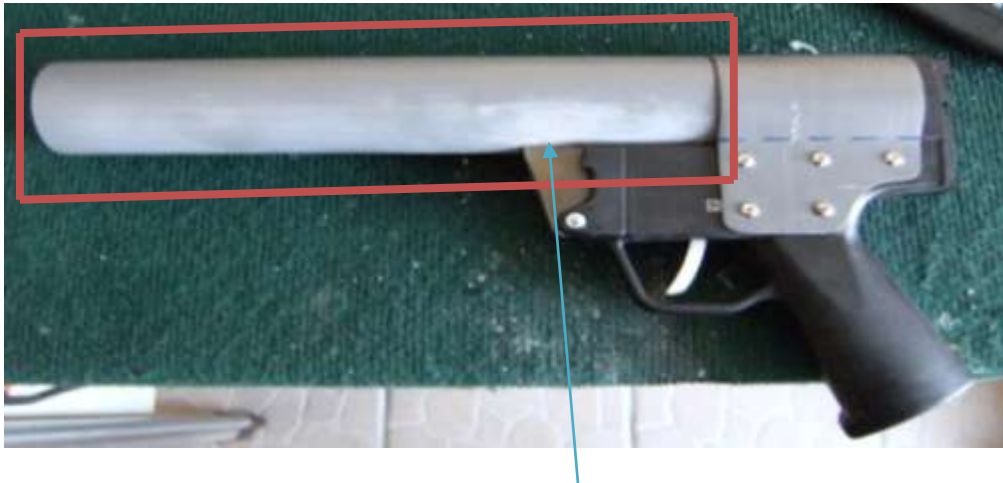


Bien sûr le faire des deux coté du MP5,

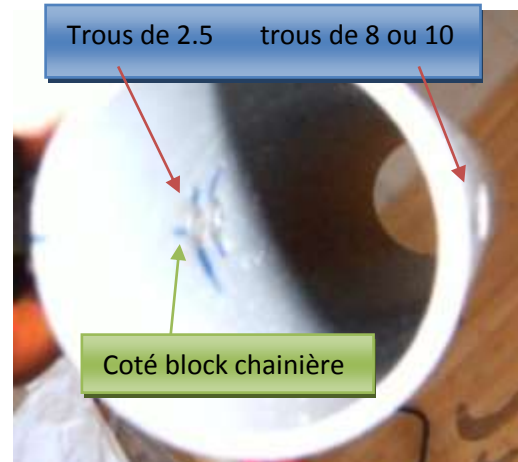


Voici le résultat.

Pour le canon, prendre la partie déjà préparé plus tôt, c'est-à-dire le tube de \varnothing 50mm sur 37cm de long environ (auquel on a coupé 8cm), reste donc 29cm auquel j'ai enlevé 1cm pour le régularisé, se qui fait environ 28cm, voila sur la photo ou sera sa place.



Une fois en place, il faut tracer son emplacement ici tracer bien tout autour du bloc charnière, puis avec un pistolet colle à chaud, le maintenir en place afin de pouvoir par la suite, percé deux trous qui vont renforcer le maintien du canon sur le block charnière.

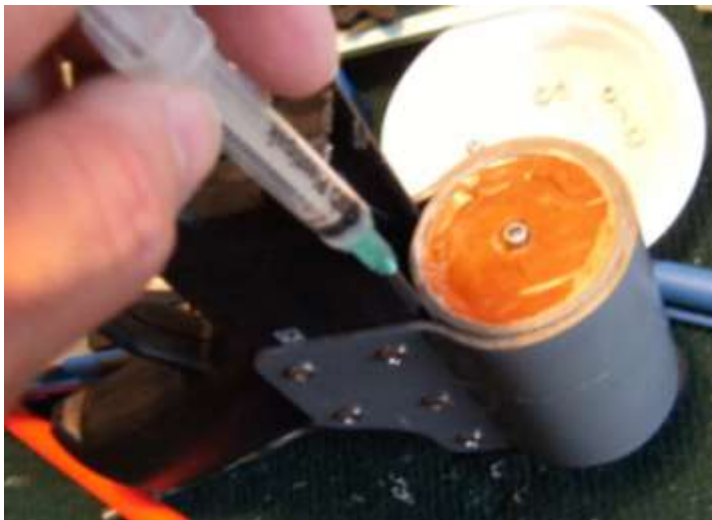


Une fois en place percer un trou \varnothing 8 à 10mm en fonction du tournevis, et à l'intérieur deux trous de \varnothing 2,5 pour de vis de \varnothing 2.5, ne pas continuer le perçage dans le block charnière, juste faire une marque, puis désolidarisé le canon et le bock charnière, et à l'emplacement des marque des trou dans le block percer à \varnothing 2mm pour des vis de \varnothing 2.5mm, bien nettoyer les reste de colle à chaud afin qu'il ne reste rien puis mettre de la colle spécial PVC entre le canon et le block puis vissé les deux parties ensemble, vérifier

que le canon corresponde bien avec le cylindre précédemment posé sur le MP5, ensuite attendre quelques minute pour être sur que la colle à bien prise, puis faire jouer la charnière pour Controller si son mouvement est bon, et que ca tombe bien en face.



Ensuite à l'aide d'une petite seringue, injecter de la colle spécial PVC entre le cylindre et le coffrage tout autour, pour bien le maintenir en place et qu'il ne bouge pas par la suite.



Faire de même entre le canon et le block charnière.

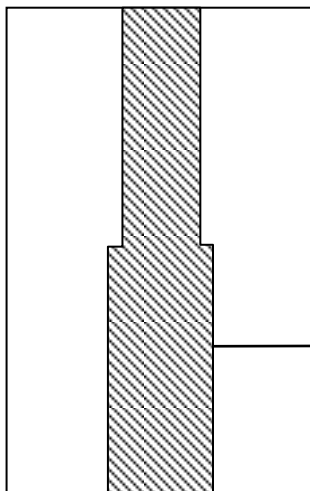


Découper un morceau de PVC Ø 60mm sur 10cm de long, puis le fendre sur un côté, puis avec le découpeur thermique l'élargir pour qu'il puisse s'incruster sur le canon.



Petit détail, (pas de photos, encore !) il faut enfilez ce morceau sur le canon bien marquer sa position mais pas le collé, il va falloir lui donner une forme bien précise pour qu'il puisse s'incruster correctement.

Donc schéma



La partie hachurer sur le schéma, est à retirer, cette partie la représente l'endroit où va s'incruster le block charnière, une fois bien en place il faudra le coller avec de la colle PVC mais pas tout de suite.

Découpé dans du tube PVC de Ø 50mm un morceau de 5cm de long et 2cm de large, faire un méplat avec une lime



C'est sur cette partie que l'on va positionner l'organe de visé, moi j'ai pris l'organe de visé pour grenade d'un FA-MAS, on position l'organe bien au centre puis on marque les points et on perce Ø 0.5 (dremel)

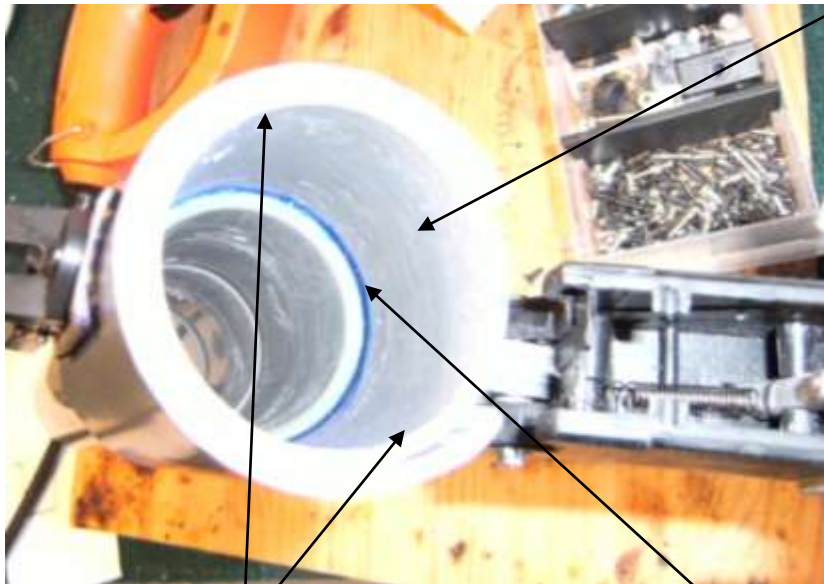


Voici ce que cela donne une fois posé (la il est juste posé pas collé), le réajuster correctement le mettre bien en forme au décapeur puis le coller sur le canon, cela va consolider l'ensemble et en plus cacher les trous sur le haut du canon.

Ensuite enfilé le canon interne (que l'on a préparé avant), dans le canon externe,



Pour cela il faut le positionner à l'intérieur puis insérer une grenade dans cette partie



La grenade doit juste être au bord ne pas dépasser, mais ne pas trop la rentrer sinon elle bougera à l'intérieur de la chambre.

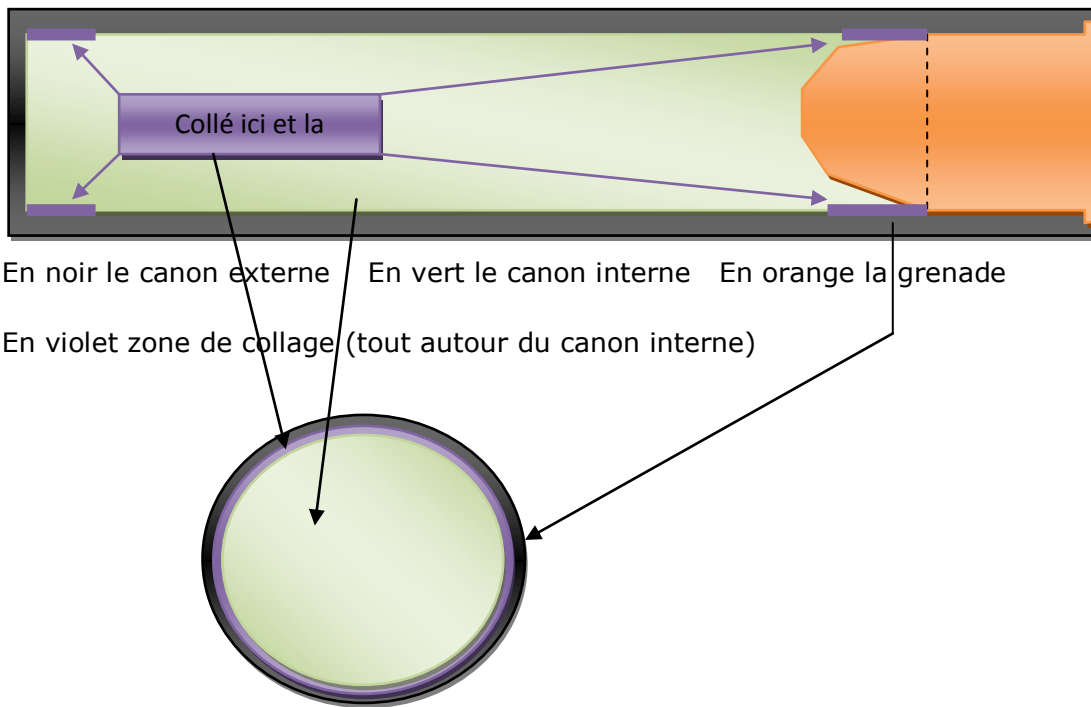
Ensuite tenir le canon interne par l'autre extrémité, enlever la grenade et marquer avec un marqueur tout autour afin de le positionner correctement.



Comme on ne voit pas bien sur la première photo j'en refais une mais avec le canon déjà posé ne pas en tenir compte



Mettre de la colle juste derrière la marque puis à l'autre extrémité du canon, ne pas mettre de la colle tout le long, elle sécherait avant que l'on est put complètement enfile le canon a sa place. Donc petit schéma



Après, avec du sintofer standard, combler les trous et harmoniser le tout de façon à bien lissé et masquer les éventuelles imperfections des découpes.



Une fois le sintofer bien sec mais pas trop attendre environ 10 à 20mn commencer à gratter le surplus avec une lame de cutter, ce sera plus facile à faire avant qu'il soit complètement sec et très dur puis poncer un peu sans trop insister, une fois bien sec 24 heures, finir de gratter et poncé correctement jusqu'à obtenir l'effet voulu.



Au bout du canon externe, bien dans l'axe du premier organe de visé ajouter un petit morceau de PVC taille en pointe collé percé en vissé cela simulera la pointe de mire du canon.

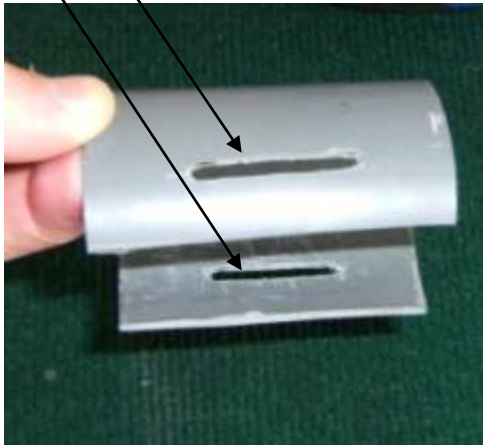


Les trous et fentes sont bouchés au sintofer, un ponçage sommaire, puis soigneux au papier extra fin (400 à l'eau). en bonne et du forme de la réplique complète est une étape incontournable avant la mise en peinture.

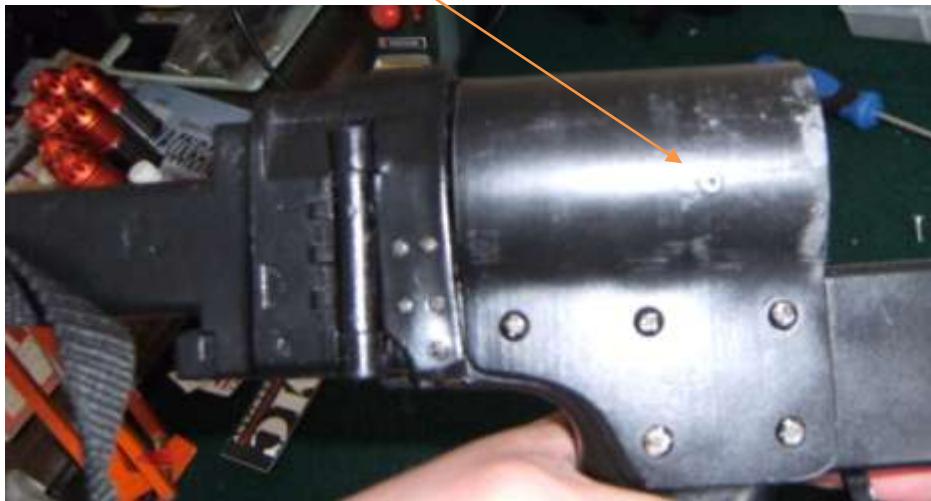


Pour le système de verrouillage, cela ma poser problème puis finalement j'ai opté pour un système à glissière, on coupe un tube de Ø 50mm sur 8cm de long, le fendre dans la longueur, puis au décapeur thermique lui donner la forme voulu en le plaçant sur la réplique, bon sur la photo on le voit pas bien mais il est bien là. ici

De chaque coté de la pièce, on pratique deux entailles de 0.4mm de large sur 3.5cm de long là et là, puis sur le dessus une entaille de 0.8mm sur 2.3cm qui correspond à la Largeur du support de l'organe de visé du FA-MAS là



Une fois cela fait on replace la pièce sur la réplique et on marque l'endroit de chaque coté ou on va mettre les vis de maintien là



La pièce toujours en place on fait un petit trou (un de chaque cotés), pour des vis de 2mm, percé à 1mm, puis visser directement là.



Au besoin avec le décapeur thermique réajuster la pièce pour qu'elle n'est pas de jeu mais qu'elle coulisse correctement.

Finition et montage.

Au besoin, remastiquer les endroits le nécessitant, petit ponçage, puis mise en peinture de l'ensemble.

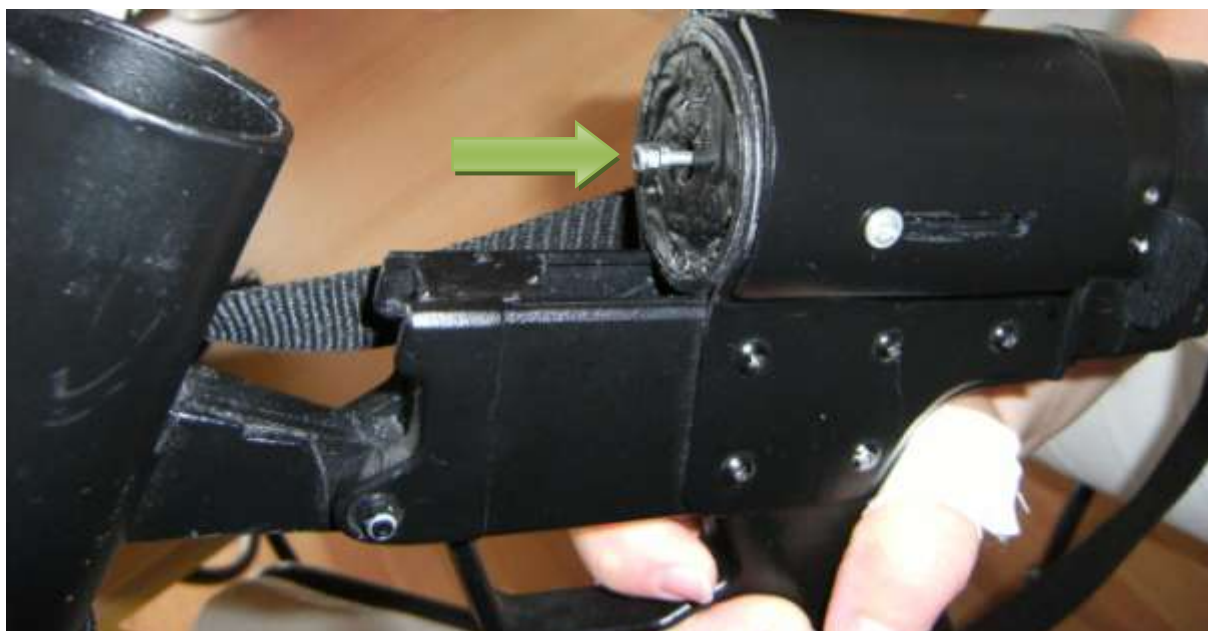


Au choix, soit de la peinture noir mat au moins deux couche (trois c'est mieux) avec au moins deux couche de vernis incolore mat (attention certain vernis mat on la fâcheuse tendance à donner un aspect satiné plutôt que mat, ou de la peinture à maquette de type "Gun métal". Cette peinture donne un aspect métallique après séchage et friction avec un chiffon. Remontage de l'ensemble.

Voilà c'est fini !

Petit avenant, j'ai oublié de précisé une petite chose qui peu avoir son importance.

Pour le système de percussion, il faut à l'extrémité de la tige fileté mettre deux écrous (un écrou avec un embout arrondi, et un écrou normal qui va servir de contre écrou), ce qui va permettre à la tige fileté de rester bien en place, de plus il faut faire un trou non débouchant suffisamment gros et long pour que les écrous rentre à l'intérieur du cylindre mais pas plus et sans dépasser lorsqu'ont lâche la détente (deuxième photos).



Voila cette fois, c'est fini !

